

Trafikkbetjentkonferanse

08.02.24

**Kommunal håndhevelse av politivedtektens
bestemmelser.**



Forskrift om kommunal håndheving av politivedtekter.

Hjemmel: Fastsatt av Justis- og beredskapsdepartementet 19. juni 2012 med hjemmel i [lov 4. august 1995 nr. 53](#) om politiet (politiloven) [§ 14](#) tredje ledd.

FORMÅL

Forskriften skal gi en ensartet og effektiv kommunal håndhevelse av vedtekter etter politiloven § 14.

Politiloven § 14.

I vedtekter som fastsettes av kommunen og godkjennes av departementet eller den instans departementet fastsetter, kan det gis bestemmelser

1. om å opprettholde ro og orden, sikre ferdselen og for å hindre tilgrising, herunder klistring og maling på vegger, murer o l., på steder som er alminnelig beferdet eller bestemt for alminnelig ferdsel. Bestemmelser om hunder og hundehold fastsettes etter hundeloven.
2. **i samsvar med lokale sedvaner, om hus- eller grunneiers plikt til på de steder som er nevnt i nr. 1, å holde det rent og ryddig på fortau eller tilsvarende område i umiddelbar tilknytning til eiendommen, rydde for snø og strø når det er glatt**



- Kommunale vedtekter som nevnt i første ledd håndheves av politiet. Unnlater noen å utføre det som de har plikt til etter slike vedtekter eller pålegg gitt med hjemmel i vedtektene, kan politiet la det utføre på vedkommendes bekostning.
- Kommunale vedtekter som nevnt i første ledd nr. 1 og 2 kan i tillegg håndheves av kommunen eller personer utpekt av kommunen dersom kommunen har fastsatt dette i politivedtektene. Slik håndhevelse gjelder likevel ikke opprettholdelse av ro og orden. Ved overtredelse av de kommunale vedtektene som nevnt overfor kan kommunen, eller dens utpekte, ilegge overtredelsesgebyr. Departementet kan i forskrift gi nærmere regler om gjennomføring av bestemmelsene i dette ledd, herunder hvilke deler av ferdselen kommunene kan sikre.

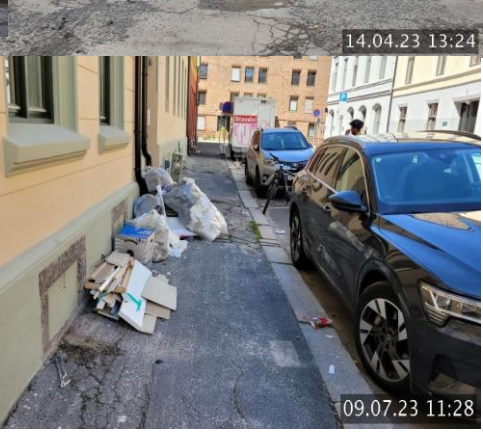


Virkeområde

- Vedtak om kommunal håndheving kan omfatte overtredelser av bestemmelser i vedtektene om
- å hindre tilgrising på steder som er alminnelig beferdet eller bestemt for alminnelig ferdsel,



- **b. hus- eller grunneiers plikt til å holde det rent og ryddig på fortau eller tilsvarende område i umiddelbar tilknytning til eiendommen,**



- c. hus- eller grunneiers plikt til å rydde for snø og strø når det er glatt,

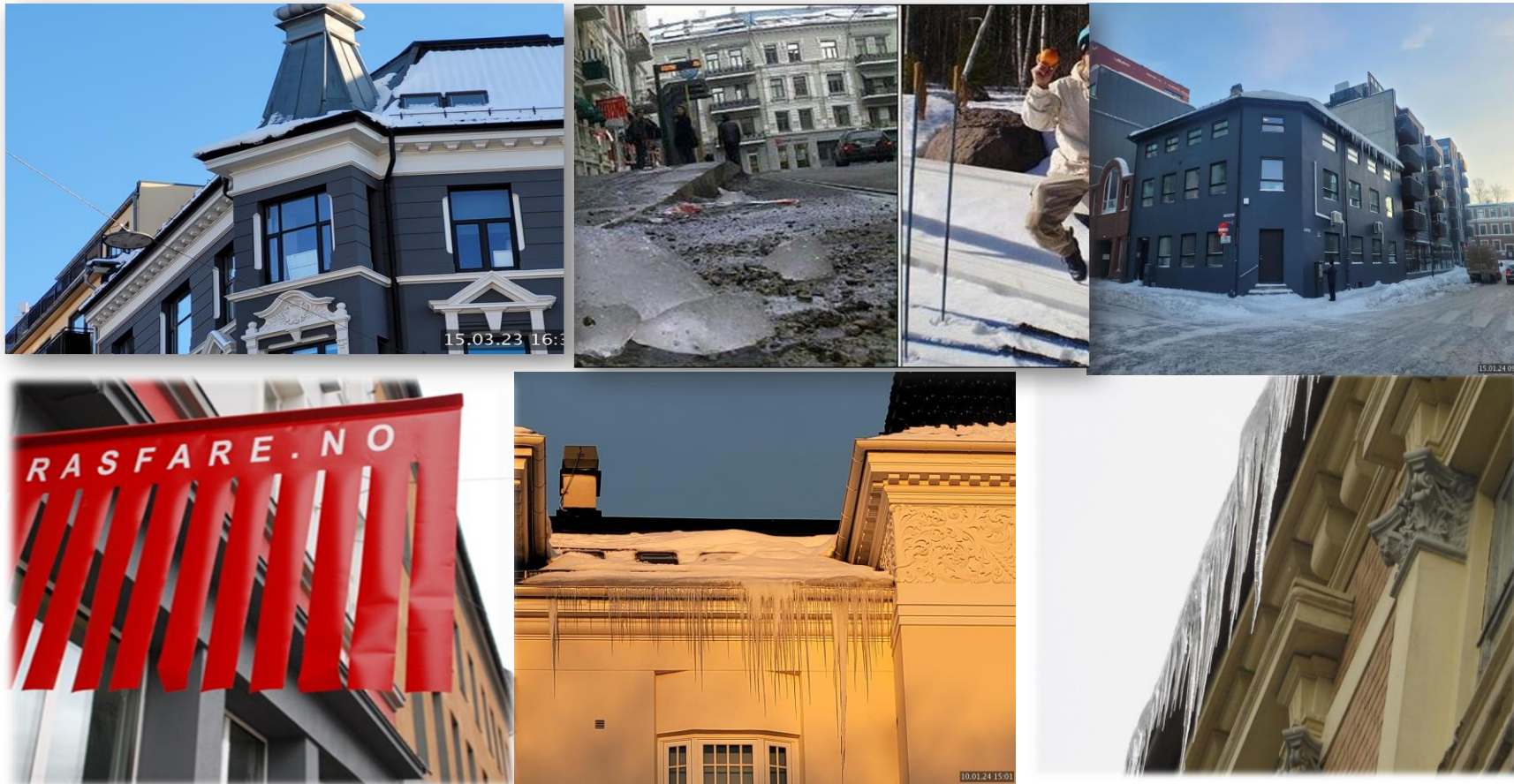




- d. hus- eller grunneiers plikt til å sikre ferdsel uten hinder av gjenstander eller lignende på eller ut over fortau.



e. hus eller grunneiers plikt til å sikre ferdesl uten hinder av snø- og takras.



Adgang til å ilegge overtredelsesgebyr.



Kommunen kan ilegge overtredelsesgebyr for overtredelse av bestemmelsene i [§ 2](#). Overtredelsesgebyr skal ilegges av personell ansatt i kommunen eller av selskap som helt eller delvis eies av kommunen.



Overtredelsesgebyr kan ilegges enkeltperson eller foretak, eier av hus eller grunn og den som fester, bruker, leier eller bestyrer hus eller grunn.



Overtredelsesgebyr kan ilegges foretak selv om det ikke kan ilegges noen enkeltperson. Overtredelsesgebyr for overtredelse av bestemmelsene i [§ 2](#) bokstav b til d kan ilegges eier av hus eller grunn eller rettes til styret i sameie dersom overtrederen ikke er kjent.

Begrensninger i adgangen til å ilegge overtredelsesgebyr

- Overtredelsesgebyr skal ikke ilegges dersom overtredelsen skjer som følge av uforskyldte hindringer som den ansvarlige ikke med rimelighet kan overkomme.

Forbud mot dobbeltbehandling av overtredelser

- Det kan ikke ilegges overtredelsesgebyr for overtredelser som er behandlet av politiet. Politiet kan ikke behandle overtredelser som det er ilagt overtredelsesgebyr for.

Overtredelsesgebyrets størrelse.

- For overtredelse av bestemmelser som nevnt i § 2 bokstav a kan det ilegges overtredelsesgebyr fra **kr 500 til kr 1000**.
- For overtredelse av bestemmelser som nevnt i § 2 bokstav b, c og d kan det ilegges overtredelsesgebyr fra **kr 1000 til kr 2000**.
- For overtredelse av bestemmelser som nevnt i § 2 bokstav e kan det ilegges overtredelsesgebyr fra **kr 1000 til kr 5000**.
- Ved avgjørelsen av hvor stort overtredelsesgebyr som skal ilegges, skal overtredelsens **karakter, omfang, varighet og virkning** tas i betraktning. For gjentatt eller alvorlig overtredelse kan overtredelsesgebyret forhøyes med **50 %**.
- Som alvorlig overtredelse regnes overtredelser som medfører betydelig ulempe for publikum eller som kan medføre betydelig skade eller fare for liv og helse. Kommunen bør vurdere om alvorlige overtredelser i stedet skal anmeldes til politiet.

Klage.

- Ilagt overtredelsesgebyr kan påklages innen tre uker etter ileggelsen. Reglene i [forvaltningsloven § 29](#) til [§ 32](#) får anvendelse.
- Klagen sendes kommunen og behandles av klageinstans utpekt av kommunen.

TAKK FOR MEG



makeameme.org